

**Alugastrin®**  
Dihydroxyaluminii natrii carbonas  
1,02 g/15 ml, zawiesina doustna

- Łagodzi zgagę i nadkwaśność
- Oslania przełyk i żołądek

**375 ml**  
zawiesina doustna bez cukru  
O SMAKU MIĘTOWYM

Na zgagę  
Do osłony żołądka

Każda dawka (15 ml) zawiera 1,02 g dihydroksyglinowo-sodowego węgla oraz substancje pomocnicze, w tym sorbitol, sól, metylu parahydroksybenzoesan (E 218), propylu parahydroksybenzoesan – szczegółowe informacje w ulotce.  
Należy zapoznać się z treścią ulotki przed zastosowaniem leku.  
Lek przechowywać w miejscu niewidocznym i niedostępnym dla dzieci. Termin ważności: Nie stosować tego leku po upływie terminu ważności zamieszczonego na opakowaniu. Okres ważności po otwarciu: 30 dni. Przechowywać w temperaturze poniżej 25°C. OTC – Lek wydawany bez recepty.  
**Podmiot odpowiedzialny:**  
URGO Sp. z o.o.  
Al. Jerozolimskie 142B  
02-305 Warszawa    *Pozwolenie nr R/2579*

#### Ulotka dołączona do opakowania: informacja dla pacjenta

**Alugastrin**  
1,02 g/15 ml, zawiesina doustna  
*Dihydroxyaluminii natrii carbonas*

#### Należy uważnie zapoznać się z treścią ulotki przed zastosowaniem leku, ponieważ zawiera ona informacje ważne dla pacjenta.

Lek ten należy zawsze stosować dokładnie tak, jak to opisano w tej ulotce dla pacjenta lub według zaleceń lekarza lub farmaceuty.

- Należy zachować tę ulotkę, aby w razie potrzeby móc ją ponownie przeczytać.
- Jeśli potrzebna jest rada lub dodatkowa informacja, należy zwrócić się do farmaceuty.
- Jeśli u pacjenta wystąpią jakiegokolwiek objawy niepożądane, w tym wszelkie objawy niepożądane niewymienione w tej ulotce, należy powiedzieć o tym lekarzowi lub farmaceucie. Patrz punkt 4.
- Jeśli po upływie 14 dni u dorosłych lub po upływie 7 dni u dzieci nie nastąpiła poprawa lub pacjent czuje się gorzej, należy skontaktować się z lekarzem.

#### Spis treści ulotki

- Co to jest Alugastrin i w jakim celu się go stosuje
- Informacje ważne przed zastosowaniem leku Alugastrin
- Jak stosować Alugastrin
- Możliwe działania niepożądane
- Jak przechowywać Alugastrin
- Zawartość opakowania i inne informacje

#### 1. Co to jest Alugastrin i w jakim celu się go stosuje

Alugastrin jest lekiem zobojętniającym nadmiar kwasu solnego w soku żołądkowym. Nie powoduje nadmiernej alkalizacji soku żołądkowego i wtórnego pobudzenia wydzielania kwasu solnego. Działa osłaniająco na błonę śluzową przełyku, żołądka i dwunastnicy. Łagodzi dolegliwości bólowe związane z nadkwaśnością soku żołądkowego.  
Stosować objawowo:

- w nadkwaśnej chorobie refluksowej przełyku (np. zgaga, kwaśne odbijanie, zarzucanie kwaśnej treści żołądkowej);
- w uszkodzeniu błony śluzowej żołądka i dwunastnicy wywołanym przez czynniki wrzodotwórcze (np. niesteroidowe leki przeciwzapalne – leki przeciwbólowe i przeciwzapalne, często stosowane na przeziębienie);

- w chorobie wrzodowej żołądka i dwunastnicy.

Jeśli po upływie 14 dni u dorosłych lub po upływie 7 dni u dzieci nie nastąpiła poprawa lub pacjent czuje się gorzej, należy zwrócić się do lekarza.

#### 2. Informacje ważne przed zastosowaniem leku Alugastrin

- Kiedy nie stosować leku Alugastrin**
- jeśli pacjent ma uczulenie na węgiel dihydroksyglinowo-sodowy lub którykolwiek z pozostałych składników tego leku (wymienionych w punkcie 6);
  - jeśli u pacjenta występuje ciężka niewydolność nerek.

#### Ostrzeżenia i środki ostrożności

Stosować ostrożnie u pacjentów ze skłonnością do zaparć. U dzieci poniżej 6 lat można stosować tylko po rozpoznaniu przez lekarza przyczyny dolegliwości. Długotrwałe przyjmowanie dużych dawek leku może doprowadzić do hipofosfatemii (glin zawarty w leku wiąże w jelicie cienkim fosforany, tworząc nierozpuszczalne związki). Lek zawiera 163 mg sodu na dawkę (15 ml), należy wziąć pod uwagę u pacjentów ze zmniejszoną czynnością nerek i u pacjentów kontrolujących zawartość sodu w diecie. Jeżeli stwierdzono wcześniej u pacjenta nietolerancję niektórych cukrów,

pacjent powinien skontaktować się z lekarzem przed przyjęciem leku. Lek może powodować reakcje alergiczne (możliwe reakcje typu późnego).

#### Alugastrin a inne leki

Należy powiedzieć lekarzowi lub farmaceucie o wszystkich lekach stosowanych przez pacjenta obecnie lub ostatnio, a także o lekach, które pacjent planuje stosować. Alugastrin zmniejsza wchłanianie z przewodu pokarmowego niektórych leków podawanych doustnie, np.:  

- antagonistów receptorów H<sub>2</sub> (leków zmniejszających wydzielanie kwasu żołądkowego, stosowanych w leczeniu choroby wrzodowej żołądka i dwunastnicy, np. ranitydyna);
- fenytoiny (leku o działaniu przeciwdrgawkowym i antyarytmicznym, stosowanego w leczeniu padaczki);
- fluorochinolonów (leków stosowanych w leczeniu zakażeń bakteryjnych układu oddechowego, moczowo-płciowego, przewodu pokarmowego, skóry, tkanek miękkich, kości i stawów, np. cyprofloksacyna);
- glikozydów nasercowych (leków stosowanych w niewydolności serca np. digoksyna);
- ketokonazolu (leku stosowanego w zakażeniach grzybiczych skóry i paznokci);

- tetracyklin (grupy antybiotyków stosowanych w zakażeniach bakteryjnych układu oddechowego, moczowo-płciowego, boreliozie, zakażeniach skóry, np. doksylicyklina);
- salicylanów (leków o działaniu przeciwgorączkowym, przeciwbólowym i przeciwzapalnym, często stosowanych na przeziębienie);
- preparatów żelaza (leków stosowanych w leczeniu niedokrwistości spowodowanej niedoborami żelaza);
- zmniejsza skuteczność działania sukralfatu (leku stosowanego w leczeniu choroby wrzodowej żołądka i dwunastnicy).

Należy zachować, zgodnie z zaleceniem lekarza, przerwy między podaniem leku Alugastrin i innych leków doustnych.

#### Alugastrin z jedzeniem i picim

Wskazane jest przyjmowanie leku po posiłkach lub między posiłkami.

#### Ciąża, karmienie piersią i wpływ na płodność

Przed zastosowaniem każdego leku należy poradzić się lekarza lub farmaceuty. Podczas ciąży (zwłaszcza w I trymestrze) i karmienia piersią, lek może być stosowany jedynie w przypadku uzasadnionej konieczności. Nie stosować długotrwałe ani w dużych dawkach.

#### Prowadzenie pojazdów i obsługiwania maszyn

Alugastrin nie ma wpływu na zdolność prowadzenia pojazdów i obsługiwania maszyn.

#### Alugastrin zawiera 163 mg sodu na dawkę (15 ml), należy wziąć to pod uwagę u pacjentów ze zmniejszoną czynnością nerek i u pacjentów kontrolujących zawartość sodu w diecie.

W razie wątpliwości należy zwrócić się do lekarza lub farmaceuty. Zalecana dawka  
Dorośli i dzieci powyżej 6 lat: jeśli lekarz nie zaleci inaczej, stosować 15 ml (łyżkę stołową) w godzinę po posiłkach i przed snem lub w razie wystąpienia dolegliwości. Butelkę wstrząsnąć przed użyciem.

#### Alugastrin zawiera 1,2 g sorbitolu na dawkę (15 ml). Sorbitol jest źródłem fruktozy.

Jeżeli stwierdzono wcześniej u pacjenta (lub jego dziecka) nietolerancję niektórych cukrów lub stwierdzono wcześniej u pacjenta dziedziczną nietolerancję fruktozy, rzadką chorobę genetyczną, w której organizm pacjenta nie rozkłada fruktozy, pacjent powinien skontaktować się z lekarzem przed przyjęciem leku lub podaniem go dziecku. Sorbitol może powodować dyskomfort ze strony układu pokarmowego i może mieć łagodne działanie przeczyszczające.

#### Alugastrin zawiera parahydroksybenzoesan metylu (E 218) i parahydroksybenzoesan propylu. Lek może powodować reakcje alergiczne (możliwe reakcje typu późnego).

#### 3. Jak stosować Alugastrin

Ten lek należy zawsze stosować dokładnie tak, jak to opisano w tej ulotce dla pacjenta lub według zaleceń lekarza lub farmaceuty.  
Działania niepożądane występujące rzadko (u mniej niż 1 na 1000 osób): w przypadku długotrwałego stosowania lub stosowania dużych dawek: ciągłe zaparcia, utrata apetytu, niezwykła utrata masy ciała, osłabienie mięśni, utrata fosforanów (ból kości, puchnięcie nadgarstków lub kostek).

#### Zastosowanie większej niż zalecana dawki leku Alugastrin

W przypadku zastosowania leku Alugastrin w większej dawce niż zalecana, może wystąpić biegunka, obrzęk stóp i podudzi.

#### Pominięcie zastosowania leku Alugastrin

Nie należy stosować dawki podwójnej w celu uzupełnienia pominiętej dawki. W razie jakichkolwiek dalszych wątpliwości związanych ze stosowaniem tego leku należy zwrócić się do lekarza lub farmaceuty.

#### 4. Możliwe działania niepożądane

Jak każdy lek, lek ten może powodować działania niepożądane, chociaż nie u każdego one wystąpią. Działania niepożądane występujące często (u mniej niż 1 osoby na 10): kredowy posmak, łagodne zaparcia, skurcze żołądka. Działania niepożądane występujące niezbyt często (u mniej niż 1 na 100 osób): nudności lub wymioty, białawe zabarwienie kału. Działania niepożądane występujące rzadko (u mniej niż 1 na 1000 osób): w przypadku długotrwałego stosowania lub stosowania dużych dawek: ciągłe zaparcia, utrata apetytu, niezwykła utrata masy ciała, osłabienie mięśni, utrata fosforanów (ból kości, puchnięcie nadgarstków lub kostek).

#### Zgłaszanie działań niepożądanych

Jeśli wystąpią jakiegokolwiek objawy niepożądane, w tym wszelkie objawy niepożądane niewymienione w tej ulotce, należy powiedzieć o tym lekarzowi lub farmaceucie. Działania niepożądane można zgłaszać bezpośrednio do Departamentu Monitorowania Niepożądanych Działań Produktów Leczniczych Urzędu Rejestracji Produktów Leczniczych, Wyrobów Medycznych i Produktów Biobójczych, Al. Jerozolimskie 181C, 02-222 Warszawa, tel.: + 48 22 49 21 301, faks: + 48 22 49 21 309, strona internetowa: <https://smz.ezdrowie.gov.pl>. Działania niepożądane można zgłaszać również podmiotowi odpowiedzialnemu.

Dzięki zgłaszaniu działań niepożądanych można będzie zgromadzić więcej informacji na temat bezpieczeństwa stosowania leku.

#### 5. Jak przechowywać Alugastrin

Przechowywać w temperaturze poniżej 25°C. Lek należy przechowywać w miejscu niewidocznym i niedostępnym dla dzieci. Nie stosować tego leku po upływie terminu ważności zamieszczonego na opakowaniu. Termin ważności oznacza ostatni dzień podanego miesiąca. Okres ważności po otwarciu: 30 dni. Leków nie należy wyrzucać do kanalizacji ani domowych pojemników na odpadki. Należy zapytać farmaceutę, jak usunąć leki, których się już nie używa. Takie postępowanie pomoże chronić środowisko.

#### 6. Zawartość opakowania i inne informacje

**Co zawiera Alugastrin**

- Substancją czynną leku jest dihydroksyglinowo-sodowy węgiel. Każda dawka (15 ml) zawiera 1,02 g dihydroksyglinowo-sodowego węgla.
- Pozostałe składniki (substancje pomocnicze) to: sorbitol ciekły, niekryształujący, guma ksantan, metylu parahydroksybenzoesan (E 218), symetykon (emulsja), propylu parahydroksybenzoesan, sacharyna sodowa, chlorohexydyny diglukonian, roztwór, olejek mięty polnej z obniżoną zawartością mentolu, woda oczyszczona.

#### Jak wygląda Alugastrin i co zawiera opakowanie

Lek ma postać białej zawiesiny o miętowym zapachu i smaku. Butelka zawiera 250 ml lub 375 ml zawiesiny. Do opakowania dołączona jest informacja dla pacjenta. Szczegółowa informacja o tym leku jest dostępna u przedstawiciela podmiotu odpowiedzialnego, w tym dla osób niewidomych i słabo widzących (wersja audio, płyta CD) pod numerem telefonu: 22 616 33 48

#### Podmiot odpowiedzialny

URGO Sp. z o.o.  
Al. Jerozolimskie 142B  
02-305 Warszawa  
tel./fax: 22 616 33 48 / 22 617 69 21

#### Wytwórca

Polfarmex SA  
ul. Józefów 9  
99-300 Kutno

#### Data ostatniej aktualizacji ulotki:

**Alugastrin®**  
Dihydroxyaluminii natrii carbonas  
1,02 g/15 ml, zawiesina doustna

- Łagodzi zgagę i nadkwaśność
- Oslania przełyk i żołądek

**375 ml**  
zawiesina doustna bez cukru  
O SMAKU MIĘTOWYM

Na zgagę  
Do osłony żołądka

Każda dawka (15 ml) zawiera 1,02 g dihydroksyglinowo-sodowego węgla oraz substancje pomocnicze, w tym sorbitol, sól, metylu parahydroksybenzoesan (E 218), propylu parahydroksybenzoesan – szczegółowe informacje w ulotce.  
Należy zapoznać się z treścią ulotki przed zastosowaniem leku.  
Lek przechowywać w miejscu niewidocznym i niedostępnym dla dzieci. Termin ważności: Nie stosować tego leku po upływie terminu ważności zamieszczonego na opakowaniu. Okres ważności po otwarciu: 30 dni. Przechowywać w temperaturze poniżej 25°C. OTC – Lek wydawany bez recepty.  
**Podmiot odpowiedzialny:**  
URGO Sp. z o.o.  
Al. Jerozolimskie 142B  
02-305 Warszawa    *Pozwolenie nr R/2579*

**375 ml**  
Zawiesina doustna

Termin ważności:  
Numer serii:

<p>Jeżeli pomiar nie odpowiada skali 1:1 oznacza, że wydruk został przeskalowany.</p>	<p><b>Kolorystyka:</b></p> <input type="checkbox"/> linia wykrojnika <input type="checkbox"/> bezpieczne pole zadruku	<p>Arkusze Korekty Autorskiej (AKA) do wzoru:</p> <h1>2024-000088 03</h1>
<p><b>Pole wypełnia klient</b>  <b>Akceptuję do druku - treść / kolorystyka / układ graficzny</b></p> <p>(data, czytelny podpis)</p>	<p><b>Tytuł:</b> Proba Alugastrin  <b>Klient:</b> URGO POLFA ŁÓDŹ  <b>Kod produktu:</b> 2024-000088 02  <b>Format:</b> szer.: 187 ± 0,5 mm; wys.: 75 ± 0,5 mm;  <b>Wykonał:</b> Marek Narski <b>Wykrojnik nr:</b> NOWY  <b>Data wykonania AKA:</b> 08.04.2025 <b>Korekta nr:</b> 1</p>	<p><b>Zatwierdził technicznie:</b></p>
<p><b>Uwaga!</b> Dopuszcza się wystąpienie odchyżeń kolorystyki z uwagi na wymagania technologii druku.  <b>Formy drukowe, które nie rotują w okresie dwóch lat, będą utylizowane.</b></p> <p>Formularz PS-04-1 Wydanie 14 z dn. 18.03.2024 r.</p>	<p><b>Wiking Graf</b>  e-mail: office@wiking-graf.pl  tel.: 42 630 11 12, 42 630 11 15 (data, podpis)</p>	

**Uwaga!** Prosimy o rzetelne wypełnianie wymagań technologicznych. Drukarnia Wiking Graf nie będzie ponosić odpowiedzialności za brak kluczowych informacji, które pozwolą na dobranie odpowiedniego surowca dla Państwa produktu.

Jeśli widzisz ten tekst, to znaczy, że grafika może wyświetlać się nieprawidłowo. Sprawdź ustawienia podglądu nadruku. (Acrobat EN: Preferences/page display/use overprint preview -> always/OK ■ Acrobat PL: Preferencje/wyświetlanie strony/użyj podglądu nadruku -> zawsze/OK)

## WKŁADKA OFFSETOWA

Okladka  
153,5 mm

str. 1  
143 mm

str. 2  
142 mm

AWERS

**Alugastrin®**  
*Dihydroxyaluminii natrii carbonas*  
**1,02 g/15 ml, zawiesina doustna**

Łagodzi zgagę i nadkwaśność  
Oslania przełyk i żołądek

**375 ml**  
zawiesina doustna bez cukru  
O SMAKU MIĘTOWYM

Na zgagę  
Do osłony żołądka

Każda dawka (15 ml) zawiera 1,02 g dihydroksyglinowo-sodowego węgla oraz substancje pomocnicze, w tym sorbitol, sól, metylu parahydroksybenzoesan (E 218), propylu parahydroksybenzoesan – szczególne informacje w ulotce. Należy zapoznać się z treścią ulotki przed zastosowaniem leku. Lek przechowywać w miejscu niedostępnym i niedostępnym dla dzieci. Termin ważności: Nie stosować tego leku po upływie terminu ważności zamieszczonego na opakowaniu. Okres ważności po otwarciu: 30 dni. Przechowywać w temperaturze poniżej 25°C. OTC – Lek wydawany bez recepty. **Podmiot odpowiedzialny:** URGO Sp. z o.o. Al. Jerozolimskie 142B 02-305 Warszawa *Pozwolenie nr R/2579*

**Ulotka dołączona do opakowania: informacja dla pacjenta**

**Alugastrin**  
1,02 g/15 ml, zawiesina doustna  
*Dihydroxyaluminii natrii carbonas*

**Należy uważnie zapoznać się z treścią ulotki przed zastosowaniem leku, ponieważ zawiera ona informacje ważne dla pacjenta.** Lek ten należy zawsze stosować dokładnie tak, jak to opisano w tej ulotce dla pacjenta lub według zaleceń lekarza lub farmaceuty.

- Należy zachować tę ulotkę, aby w razie potrzeby móc ją ponownie przeczytać.
- Jeśli potrzebna jest rada lub dodatkowa informacja, należy zwrócić się do farmaceuty.
- Jeśli u pacjenta wystąpią jakiegokolwiek objawy niepożądane, w tym wszelkie objawy niepożądane niewymienione w tej ulotce, należy powiedzieć o tym lekarzowi lub farmaceucie. Patrz punkt 4.
- Jeśli po upływie 14 dni u dorosłych lub po upływie 7 dni u dzieci nie nastąpiła poprawa lub pacjent czuje się gorzej, należy skontaktować się z lekarzem.

**Spis treści ulotki**

- Co to jest Alugastrin i w jakim celu się go stosuje
- Informacje ważne przed zastosowaniem leku Alugastrin
- Jak stosować Alugastrin
- Możliwe działania niepożądane
- Jak przechowywać Alugastrin
- Zawartość opakowania i inne informacje

**1. Co to jest Alugastrin i w jakim celu się go stosuje**  
Alugastrin jest lekiem zobojętniającym nadmiar kwasu solnego w soku żołądkowym. Nie powoduje nadmiernej alkalizacji soku żołądkowego i wórnego pobudzenia wydzielania kwasu solnego. Działa osłaniająco na błonę śluzową przełyku, żołądka i dwunastnicy. Łagodzi dolegliwości bólowe związane z nadkwaśnością soku żołądkowego.

**Stosować objawowo:**

- w nadkwaśności soku żołądkowego;
- w epizodycznej chorobie refluksowej przełyku (np. zgaga, kwaśne odbijanie, zarzucanie kwaśnej treści żołądkowej);
- w uszkodzeniu błony śluzowej żołądka i dwunastnicy wywołanym przez czynniki wrzodotwórcze (np. niesteroidowe leki przeciwzapalne – leki przeciwbólowe i przeciwzapalne, często stosowane na przeziębienie);

- w chorobie wrzodowej żołądka i dwunastnicy. Jeśli po upływie 14 dni u dorosłych lub po upływie 7 dni u dzieci nie nastąpiła poprawa lub pacjent czuje się gorzej, należy zwrócić się do lekarza.

**2. Informacje ważne przed zastosowaniem leku Alugastrin**  
**Kiedy nie stosować leku Alugastrin**

- jeśli pacjent ma uczulenie na węglan dihydroksyglinowo-sodowy lub którykolwiek z pozostałych składników tego leku (wymienionych w punkcie 6);
- jeśli u pacjenta występuje ciężka niewydolność nerek.

**Ostrzeżenia i środki ostrożności**  
Stosować ostrożnie u pacjentów ze skłonnością do zapańc. U dzieci poniżej 6 lat można stosować tylko po rozpoznaniu przez lekarza przyczyny dolegliwości. Długotrwałe przyjmowanie dużych dawek leku może doprowadzić do hipofosfatemii (glin zawarty w leku wiąże w jelicie cienkim fosforany, tworząc nierozpuszczalne związki). Lek zawiera 163 mg sodu na dawkę (15 ml), należy wziąć pod uwagę u pacjentów ze zmniejszoną czynnością nerek i u pacjentów kontrolujących zawartość sodu w diecie. Jeżeli stwierdzono wcześniej u pacjenta nietolerancję niektórych cukrów, pacjent powinien skontaktować się z lekarzem przed przyjęciem leku. Lek może powodować reakcje alergiczne (możliwe reakcje typu późnego).

**Alugastrin a inne leki**  
Należy powiedzieć lekarzowi lub farmaceucie o wszystkich lekach stosowanych przez pacjenta obecnie lub ostatnio, a także o lekach, które pacjent planuje stosować. Alugastrin zmniejsza wchłanianie z przewodu pokarmowego niektórych leków podawanych doustnie, np.:

- antagonistów receptorów H<sub>2</sub> (leków zmniejszających wydzielanie kwasu żołądkowego, stosowanych w leczeniu choroby wrzodowej żołądka i dwunastnicy, np. ranitydyna);
- fenytoiny (leku o działaniu przeciwdrgawkowym i antyarytmicznym, stosowanego w leczeniu padaczki);
- fluorochinolonów (leków stosowanych w leczeniu zakażeń bakteryjnych układu oddechowego, moczowo-płciowego, przewodu pokarmowego, skóry, tkanek miękkich, kości i stawów, np. cyprofloksacyna);
- glikozydów nasercowych (leków stosowanych w niewydolności serca np. digoksyna);
- ketokonazolu (leku stosowanego w zakażeniach grzybiczych skóry i paznokci);

REWERS

- tetracyklin (grupy antybiotyków stosowanych w zakażeniach bakteryjnych układu oddechowego, moczowo-płciowego, boreliozie, zakażeniach skóry, np. doksylicykina);
- salicylanów (leków o działaniu przeciwgorączkowym, przeciwbólowym i przeciwzapalnym, często stosowanych na przeziębienie);
- preparatów żelaza (leków stosowanych w leczeniu niedokrwistości spowodowanej niedoborami żelaza);
- zmniejsza skuteczność działania sukralfatu (leku stosowanego w leczeniu choroby wrzodowej żołądka i dwunastnicy).

Należy zachować, zgodnie z zaleceniem lekarza, przerwy między podaniem leku Alugastrin i innych leków doustnych.

**Alugastrin z jedzeniem i piciem**  
Wskazane jest przyjmowanie leku po posiłkach lub między posiłkami.

**Ciąża, karmienie piersią i wpływ na płodność**  
Przed zastosowaniem każdego leku należy poradzić się lekarza lub farmaceuty. Podczas ciąży (zwłaszcza w I trymestrze) i karmienia piersią, lek może być stosowany jedynie w przypadku uzasadnionej konieczności. Nie stosować długotrwałe ani w dużych dawkach.

**Prowadzenie pojazdów i obsługa maszyn**  
Alugastrin nie ma wpływu na zdolność prowadzenia pojazdów i obsługiwanie maszyn.

**Alugastrin zawiera 163 mg sodu na dawkę (15 ml)**, należy wziąć to pod uwagę u pacjentów ze zmniejszoną czynnością nerek i u pacjentów kontrolujących zawartość sodu w diecie. W razie przyjmowania leku codziennie dłużej niż 1 miesiąc lub w dawkach powtarzalnych częściej niż 2 dni w tygodniu, pacjenci, zwłaszcza kontrolujący zawartość sodu w diecie, powinni skontaktować się z lekarzem lub farmaceutą.

**Alugastrin zawiera 1,2 g sorbitolu na dawkę (15 ml)**. Sorbitol jest źródłem fruktozy. Jeżeli stwierdzono wcześniej u pacjenta (lub jego dziecka) nietolerancję niektórych cukrów lub stwierdzono wcześniej u pacjenta dziedziczną nietolerancję fruktozy, rzadką chorobę genetyczną, w której organizm pacjenta nie rozkłada fruktozy, pacjent powinien skontaktować się z lekarzem przed przyjęciem leku lub podaniem go dziecku. Sorbitol może powodować dyskomfort ze strony układu pokarmowego i może mieć łagodne działanie przeczyszczające.

**Alugastrin zawiera parahydroksybenzoesan metylu (E 218) i parahydroksybenzoesan propylu.** Lek może powodować reakcje alergiczne (możliwe reakcje typu późnego).

**3. Jak stosować Alugastrin**  
Ten lek należy zawsze stosować dokładnie tak, jak to opisano w tej ulotce dla pacjenta lub według zaleceń lekarza lub farmaceuty. W razie wątpliwości należy zwrócić się do lekarza lub farmaceuty. Zalecana dawka  
Dorośli i dzieci powyżej 6 lat: jeśli lekarz nie zaleci inaczej, stosować 15 ml (łyżkę stołową) w godzinę po posiłkach i przed snem lub w razie wystąpienia dolegliwości. Butelkę wstrząsnąć przed użyciem.

**Zastosowanie większej niż zalecana dawki leku Alugastrin**  
W przypadku zastosowania leku Alugastrin w większej dawce niż zalecana, może wystąpić biegunka, obrzęk stóp i podudzi.

**Pominięcie zastosowania leku Alugastrin**  
Nie należy stosować dawki podwójnej w celu uzupełnienia pominiętej dawki. W razie jakichkolwiek dalszych wątpliwości związanych ze stosowaniem tego leku należy zwrócić się do lekarza lub farmaceuty.

**4. Możliwe działania niepożądane**  
Jak każdy lek, lek ten może powodować działania niepożądane, chociaż nie u każdego one wystąpią. Działania niepożądane występujące często (u mniej niż 1 osoby na 10): krewdowy posmak, łagodne zaparcia, skurcze żołądka. Działania niepożądane występujące niezbyt często (u mniej niż 1 na 100 osób): nudności lub wymioty, białawe zabarwienie kału. Działania niepożądane występujące rzadko (u mniej niż 1 na 1000 osób): w przypadku długotrwałego stosowania lub stosowania dużych dawek: ciągłe zaparcia, utrata apetytu, niezwykła utrata masy ciała, osłabienie mięśni, utrata fosforanów (ból kości, puchnięcie nadgarstków lub kostek).

**Zgłaszanie działań niepożądanych**  
Jeśli wystąpią jakiegokolwiek objawy niepożądane, w tym wszelkie objawy niepożądane niewymienione w tej ulotce, należy powiedzieć o tym lekarzowi lub farmaceucie. Działania niepożądane można zgłaszać bezpośrednio do Departamentu Monitorowania Niepożądanych Działań Produktów Leczniczych Urzędu Rejestracji Produktów Leczniczych, Wyrobów Medycznych i Produktów Biobójczych, Al. Jerozolimskie 181C, 02-222 Warszawa, tel.: + 48 22 49 21 301, faks: + 48 22 49 21 309, strona internetowa: <https://smz.ezdrowie.gov.pl>. Działania niepożądane można zgłaszać również podmiotowi odpowiedzialnemu.

Dzięki zgłaszaniu działań niepożądanych można będzie zgromadzić więcej informacji na temat bezpieczeństwa stosowania leku.

**5. Jak przechowywać Alugastrin**  
Przechowywać w temperaturze poniżej 25°C. Lek należy przechowywać w miejscu niedostępnym i niedostępnym dla dzieci. Nie stosować tego leku po upływie terminu ważności zamieszczonego na opakowaniu. Termin ważności oznacza ostatni dzień podanego miesiąca. Okres ważności po otwarciu: 30 dni. Leków nie należy wyrzucać do kanalizacji ani domowych pojemników na odpadki. Należy zapytać farmaceutę, jak usunąć leki, których się już nie używa. Takie postępowanie pomoże chronić środowisko.

**6. Zawartość opakowania i inne informacje**  
**Co zawiera Alugastrin**

- Substancją czynną leku jest dihydroksyglinowo-sodowy węglan. Każda dawka (15 ml) zawiera 1,02 g dihydroksyglinowo-sodowego węgla.
- Pozostałe składniki (substancje pomocnicze) to: sorbitol ciekły, niekryształujący, guma ksantan, metylu parahydroksybenzoesan (E 218), symetykon (emulsja), propylu parahydroksybenzoesan, sacharyna sodowa, chlorohexydyny diglukonian, roztwór, olejek mięty polnej z obniżoną zawartością mentolu, woda oczyszczona.

**Jak wygląda Alugastrin i co zawiera opakowanie**  
Lek ma postać białej zawiesiny o miętowym zapachu i smaku. Butelka zawiera 250 ml lub 375 ml zawiesiny. Do opakowania dołączona jest informacja dla pacjenta. Szczegółowa informacja o tym leku jest dostępna u przedstawiciela podmiotu odpowiedzialnego, w tym dla osób niewidomych i słabo widzących (wersja audio, płyta CD) pod numerem telefonu: 22 616 33 48

**Podmiot odpowiedzialny**  
URGO Sp. z o.o.  
Al. Jerozolimskie 142B  
02-305 Warszawa  
tel./fax: 22 616 33 48 / 22 617 69 21

**Wytwórca**  
Polfarmex SA  
ul. Józefów 9  
99-300 Kutno

**Data ostatniej aktualizacji ulotki:**

str. 3  
142 mm

str. 4  
143 mm

str. 5  
153,5 mm

**Alugastrin®**  
*Dihydroxyaluminii natrii carbonas*  
**1,02 g/15 ml, zawiesina doustna**

Łagodzi zgagę i nadkwaśność  
Oslania przełyk i żołądek

**375 ml**  
zawiesina doustna bez cukru  
O SMAKU MIĘTOWYM

Na zgagę  
Do osłony żołądka

Każda dawka (15 ml) zawiera 1,02 g dihydroksyglinowo-sodowego węgla oraz substancje pomocnicze, w tym sorbitol, sól, metylu parahydroksybenzoesan (E 218), propylu parahydroksybenzoesan – szczególne informacje w ulotce. Należy zapoznać się z treścią ulotki przed zastosowaniem leku. Lek przechowywać w miejscu niedostępnym i niedostępnym dla dzieci. Termin ważności: Nie stosować tego leku po upływie terminu ważności zamieszczonego na opakowaniu. Okres ważności po otwarciu: 30 dni. Przechowywać w temperaturze poniżej 25°C. OTC – Lek wydawany bez recepty. **Podmiot odpowiedzialny:** URGO Sp. z o.o. Al. Jerozolimskie 142B 02-305 Warszawa *Pozwolenie nr R/2579*

**Termin ważności:**  
**Numer serii:**

<p>skala 1:1 CENTYMETRY Jeżeli pomiar nie odpowiada skali 1:1 oznacza, że wydruk został przeskalowany.</p>	<p><b>Kolorystyka:</b></p> <input type="checkbox"/> linia wykrojnika <input type="checkbox"/> bezpieczne pole zadruku	<p>Arkusze Korekty Autorskiej (AKA) do wzoru:</p> <p><b>2024-00088 03</b></p>
<p><b>Pole wypełnia klient</b>  <b>Akceptuję do druku - treść / kolorystyka / układ graficzny</b></p> <p>(data, czytelny podpis)</p>	<p><b>Tytuł:</b> ..... Proba Alugastrin  <b>Klient:</b> ..... URGO POLFA ŁÓDŹ  <b>Kod produktu:</b> ..... 2024-00088 02  <b>Format:</b> ..... szer.: 187 ± 0.5 mm; wys.: 75 ± 0.5 mm;  <b>Wykonał:</b> ..... Marek Narski <b>Wykrojnik nr:</b> ..... NOWY  <b>Data wykonania AKA:</b> ..... 08.04.2025 <b>Korekta nr:</b> ..... 1</p>	<p><b>Zatwierdził technicznie:</b></p> <p><b>WikingGraf</b>  <small>THE QUALITY OF PRINTING</small>  e-mail: office@wiking-graf.pl  tel.: 42 630 11 12, 42 630 11 15 (data, podpis)</p>

**Uwaga!** Prosimy o rzetelne wypełnianie wymagań technologicznych. Drukarnia Wiking Graf nie będzie ponosić odpowiedzialności za brak kluczowych informacji, które pozwolą na dobranie odpowiedniego surowca dla Państwa produktu.

Jeśli widzisz ten tekst, to znaczy, że grafika może wyświetlać się nieprawidłowo. Sprawdź ustawienia podglądu nadruku.  
 (Acrobat EN: Preferences/page display/use overprint preview -> always/OK ■ Acrobat PL: Preferencje/wyświetlanie strony/użyj podglądu nadruku -> zawsze/OK)

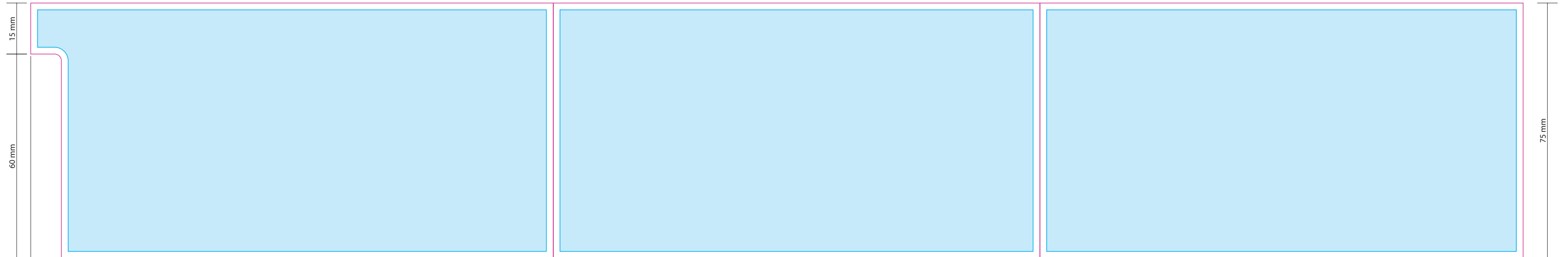
## WKŁADKA OFFSETOWA

Okladka  
153,5 mm

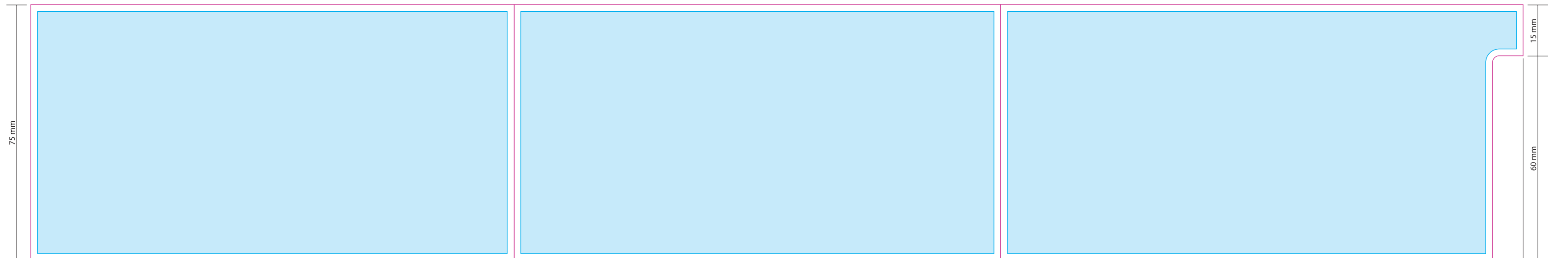
str. 1  
143 mm

str. 2  
142 mm

AWERS



REWERS



str. 3  
142 mm

str. 4  
143 mm

str. 5  
153,5 mm

