

## **Ulotka dołączona do opakowania: informacja dla użytkownika**

### **DIAVIC, 6 mg/mL, roztwór do wstrzykiwań we wstrzykiwaczu**

liraglutyd

**Należy uważnie zapoznać się z treścią ulotki przed zastosowaniem leku, ponieważ zawiera ona informacje ważne dla pacjenta.**

- Należy zachować tę ulotkę, aby w razie potrzeby móc ją ponownie przeczytać.
- W razie jakichkolwiek wątpliwości należy zwrócić się do lekarza, farmaceuty lub pielęgniarki.
- Lek ten przepisano ściśle określonej osobie. Nie należy go przekazywać innym. Lek może zaszkodzić innej osobie, nawet jeśli objawy jej choroby są takie same.
- Jeśli u pacjenta wystąpią jakiegokolwiek objawy niepożądane, w tym wszelkie objawy niepożądane niewymienione w tej ulotce, należy powiedzieć o tym lekarzowi, farmaceucie lub pielęgniarce. Patrz punkt 4.

#### **Spis treści ulotki**

1. Co to jest lek Diavic i w jakim celu się go stosuje
2. Informacje ważne przed zastosowaniem leku Diavic
3. Jak stosować lek Diavic
4. Możliwe działania niepożądane
5. Jak przechowywać lek Diavic
6. Zawartość opakowania i inne informacje

#### **1. Co to jest lek Diavic i w jakim celu się go stosuje**

Lek Diavic zawiera substancję czynną liraglutyd. Pomaga on zmniejszyć stężenie cukru we krwi tylko wtedy, gdy jest ono zbyt duże. Spowalnia również przejście pokarmu przez żołądek i może pomóc w zapobieganiu chorobom serca.

Lek Diavic jest stosowany jako samodzielny lek przeciwcukrzycowy w przypadku, gdy stosowanie tylko diety i wysiłku fizycznego nie wystarcza do uzyskania kontroli stężenia cukru we krwi u pacjentów, którzy nie mogą stosować metforminy (innego leku przeciwcukrzycowego).

Lek Diavic jest stosowany z innymi lekami przeciwcukrzycowymi w przypadku, gdy leki te nie wystarczają do uzyskania kontroli stężenia cukru we krwi. Należą do nich:

- doustne leki przeciwcukrzycowe (takie jak metformina, pioglitazon, pochodne sulfonilomocznika, inhibitor kotransportera sodowo-glukozowego 2 (SGLT2i)) i (lub) insulina.

#### **2. Informacje ważne przed zastosowaniem leku Diavic**

##### **Kiedy nie stosować leku Diavic**

- jeśli pacjent ma uczulenie na liraglutyd lub którykolwiek z pozostałych składników tego leku (wymienionych w punkcie 6).

##### **Ostrzeżenia i środki ostrożności**

Należy skonsultować się z lekarzem, farmaceutą lub pielęgniarką:

- przed rozpoczęciem stosowania leku Diavic,
- jeśli u pacjenta występuje lub występowała w przeszłości choroba trzustki.

Jeżeli pacjent ma być poddany operacji ze znieczuleniem (narkoza), powinien powiedzieć lekarzowi, że przyjmuje lek Diavic.

Tego leku nie należy stosować u pacjentów z cukrzycą typu 1 (gdy organizm w ogóle nie wytwarza insuliny) lub w przypadku cukrzycowej kwasicy ketonowej (powikłanie cukrzycy związane z dużym stężeniem cukru we krwi i zwiększeniem wysiłku oddechowego). Lek ten nie jest insuliną i w związku z tym nie należy stosować go jako zamiennika insuliny.

Stosowanie leku Diavic nie jest zalecane u pacjentów poddawanych dializie.  
Stosowanie leku Diavic nie jest zalecane u pacjentów z ciężką chorobą wątroby.  
Stosowanie leku Diavic nie jest zalecane u pacjentów z ciężką niewydolnością serca.

Nie zaleca się stosowania tego leku u pacjentów z ciężkimi zaburzeniami żołądkowymi lub jelitowymi, skutkującymi opóźnieniem opróżniania żołądka (tzw. gastropareza) lub nieswoistym zapaleniem jelit.

Jeśli u pacjenta występują objawy ostrego zapalenia trzustki, takie jak utrzymujący się, silny ból brzucha, należy niezwłocznie skontaktować się z lekarzem (patrz punkt 4).

Jeśli u pacjenta występuje choroba tarczycy, w tym guzki tarczycy i powiększenie tarczycy, należy skonsultować się z lekarzem.

Rozpoczynając leczenie lekiem Diavic, u pacjenta może w niektórych przypadkach wystąpić utrata płynów (odwodnienie), np. w przypadku wymiotów, nudności i biegunki. Ważne jest, aby unikać odwodnienia poprzez picie dużej ilości płynów. W przypadku jakichkolwiek pytań lub wątpliwości należy skontaktować się z lekarzem.

### **Dzieci i młodzież**

Lek Diavic może być stosowany u młodzieży i dzieci w wieku 10 lat i powyżej. Brak danych dotyczących stosowania tego leku u dzieci w wieku poniżej 10 lat.

### **Lek Diavic a inne leki**

Należy powiedzieć lekarzowi, farmaceucie lub pielęgniarce o wszystkich lekach stosowanych przez pacjenta obecnie lub ostatnio, a także o lekach, które pacjent planuje stosować.

W szczególności należy powiedzieć lekarzowi, farmaceucie lub pielęgniarce, jeśli pacjent przyjmuje leki zawierające którąkolwiek z następujących substancji czynnych:

- Pochodne sulfonylomocznika (takie jak glimepiryd lub glibenklamid) lub insulina. Możliwe jest wystąpienie hipoglikemii (małego stężenia cukru we krwi) w przypadku stosowania leku Diavic razem z pochodną sulfonylomocznika lub insuliną, gdyż pochodne sulfonylomocznika i insulina zwiększają ryzyko hipoglikemii. W przypadku rozpoczęcia stosowania tych leków jednocześnie po raz pierwszy, lekarz może zalecić zmniejszenie dawki pochodnej sulfonylomocznika lub insuliny. Objawy zapowiadające małe stężenie cukru we krwi, patrz punkt 4. Jeśli pacjent stosuje również pochodną sulfonylomocznika (taką jak glimepiryd lub glibenklamid) lub insulinę, lekarz może zalecić badanie stężenia cukru we krwi. Pomoże to lekarzowi w podjęciu decyzji, czy należy zmienić dawkę pochodnej sulfonylomocznika lub insuliny.
- Jeśli pacjent stosuje insulinę, lekarz prowadzący powie, jak zmniejszyć dawkę insuliny i zaleci częstsze kontrolowanie stężenia cukru we krwi, aby uniknąć hiperglikemii (duże stężenie cukru we krwi) i cukrzycowej kwasicy ketonowej (powikłanie cukrzycy, które występuje, gdy organizm nie może rozkładać glukozy z powodu niedostatecznej ilości insuliny).
- Warfaryna lub inne doustne leki przeciwzakrzepowe. Może być konieczne częstsze wykonywanie badań oceniających krzepliwość krwi.

### **Ciąża i karmienie piersią**

Jeśli pacjentka jest w ciąży, przypuszcza, że może być w ciąży lub gdy planuje mieć dziecko, powinna poinformować lekarza. Leku Diavic nie należy stosować w okresie ciąży, gdyż nie wiadomo, czy może on zaszkodzić nienarodzonemu dziecku.

Nie wiadomo, czy lek Diavic przenika do mleka ludzkiego, dlatego nie należy stosować tego leku w okresie karmienia piersią.

### **Prowadzenie pojazdów i obsługiwanie maszyn**

Małe stężenie cukru we krwi (hipoglikemia) może zmniejszyć zdolność koncentracji. Należy unikać prowadzenia pojazdów i obsługiwanie maszyn, jeśli wystąpią objawy hipoglikemii. Objawy zapowiadające małe stężenie cukru we krwi, patrz punkt 4. W celu uzyskania dalszych informacji należy skonsultować się z lekarzem.

### **Ważne informacje na temat niektórych składników leku Diavic**

Ten lek zawiera mniej niż 1 mmol (23 mg) sodu na dawkę, to znaczy lek uznaje się za „wolny od sodu”.

## **3. Jak stosować lek Diavic**

Ten lek należy zawsze stosować zgodnie z zaleceniami lekarza. W razie wątpliwości należy zwrócić się do lekarza, farmaceuty lub pielęgniarki.

- Dawka początkowa wynosi 0,6 mg raz na dobę, przez co najmniej tydzień.
- Lekarz poinformuje, kiedy należy zwiększyć dawkę do 1,2 mg raz na dobę.
- Lekarz może później zalecić zwiększenie dawki do 1,8 mg raz na dobę, jeśli nie osiągnie się odpowiedniej kontroli stężenia cukru we krwi po zastosowaniu dawki 1,2 mg.

Nie należy zmieniać dawki bez zalecenia lekarza.

Lek Diavic jest podawany we wstrzyknięciu pod skórę (podskórnie). Nie wolno wstrzykiwać go do żyły ani do mięśnia. Najlepsze miejsca do samodzielnego wykonania wstrzyknięcia to przednia część ud, przednia część talii (brzuch) lub górna część ramienia. Każdego dnia należy zmieniać miejsce wstrzyknięcia w celu zmniejszenia ryzyka powstawania zgrubień.

Można samodzielnie wykonać wstrzyknięcie o dowolnej porze dnia, niezależnie od posiłków. Po wybraniu najbardziej dogodnej pory dnia, zaleca się wstrzykiwanie leku Diavic w przybliżeniu o tej samej porze dnia.

Przed pierwszym użyciem wstrzykiwacza, lekarz lub pielęgniarka pokażą, jak należy go używać. Szczegółowe instrukcje obsługi znajdują się na odwrocie niniejszej ulotki.

### **Zastosowanie większej niż zalecana dawki leku Diavic**

W przypadku zastosowania większej niż zalecana dawki leku Diavic, należy natychmiast skontaktować się z lekarzem. Pacjent może wymagać leczenia. Możliwe jest wystąpienie nudności, wymiotów, biegunki lub małego stężenia cukru we krwi (hipoglikemii). Objawy zapowiadające małe stężenie cukru we krwi, patrz punkt 4.

### **Pominięcie zastosowania leku Diavic**

W przypadku pominięcia dawki, lek Diavic należy zastosować natychmiast, gdy się o tym sobie przypomni.

Jeśli jednak minęło ponad 12 godzin od momentu, kiedy powinno się zastosować lek Diavic, należy pominąć dawkę nieprzyjętą. Następnego dnia, tak jak zwykle, należy zastosować kolejną dawkę.

Nie należy następnego dnia przyjmować dodatkowej dawki lub zwiększać dawki w celu uzupełnienia pominiętej dawki.

### **Przerwanie stosowania leku Diavic**

Nie należy przerywać stosowania leku Diavic bez konsultacji z lekarzem. W przypadku przerwania stosowania leku, stężenie cukru we krwi może się zwiększyć.

W razie wątpliwości związanych ze stosowaniem tego leku należy zwrócić się do lekarza,

farmaceuty lub pielęgniarki.

#### 4. Możliwe działania niepożądane

Jak każdy lek, lek ten może powodować działania niepożądane, chociaż nie u każdego one wystąpią.

##### **Ciężkie działania niepożądane**

Często: mogą wystąpić rzadziej niż u 1 na 10 osób

- Hipoglikemia (małe stężenie cukru we krwi). Objawy zapowiadające małe stężenie cukru we krwi mogą się pojawić nagle i mogą zaliczać się do nich: zimne poty, chłodna blada skóra, ból głowy, szybkie bicie serca, nudności, uczucie silnego głodu, zaburzenia widzenia, senność, uczucie osłabienia, nerwowość, niepokój, stan splątania, trudności z koncentracją, drżenie. Lekarz udzieli informacji, jak leczyć małe stężenie cukru we krwi i jak postępować w przypadku zauważenia objawów zapowiadających ten stan. Wystąpienie powyższych objawów jest bardziej prawdopodobne, jeżeli stosowana jest równocześnie pochodna sulfonylomocznika lub insulina. Lekarz może zmniejszyć dawkę tych leków przed rozpoczęciem stosowania leku Diavic.

Rzadko: mogą wystąpić rzadziej niż u 1 na 1000 osób

- Ciężka postać reakcji alergicznej (reakcja anafilaktyczna) z dodatkowymi objawami, takimi jak trudności z oddychaniem, obrzęk gardła i twarzy, szybkie bicie serca, itd. Jeśli wystąpią takie objawy, należy szukać natychmiastowej pomocy medycznej i jak najszybciej powiadomić lekarza.
- Niedrożność jelita. Ciężka postać zaparcia z dodatkowymi objawami, takimi jak ból brzucha, wzdęcia, wymioty, itd.

Bardzo rzadko: mogą wystąpić rzadziej niż u 1 na 10 000 osób

- Stany zapalne trzustki (zapalenie trzustki). Zapalenie trzustki może być ciężkim, potencjalnie zagrażającym życiu stanem chorobowym. Należy przerwać stosowanie leku Diavic i natychmiast skontaktować się z lekarzem w przypadku wystąpienia któregokolwiek z poniższych ciężkich działań niepożądanych:

Silny i uporczywy ból brzucha (w okolicy żołądka) mogący promieniować do pleców, a także nudności i wymioty, ponieważ mogą to być objawy zapalenia trzustki.

##### **Inne działania niepożądane**

Bardzo często: mogą wystąpić częściej niż u 1 na 10 osób

- Nudności (mdłości). Zwykle przemijające.
- Biegunka. Zwykle przemijająca.

Często: mogą wystąpić rzadziej niż u 1 na 10 osób

- Wymioty.

Rozpoczynając leczenie lekiem Diavic, u pacjenta może w niektórych przypadkach wystąpić utrata płynów (odwodnienie), np. w przypadku wymiotów, nudności i biegunki. Ważne jest, aby unikać odwodnienia poprzez picie dużej ilości płynów.

- Ból głowy
- Niestrawność
- Zapalenie żołądka (nieżyt żołądka). Do objawów należą: ból brzucha, nudności i wymioty.
- Refluks żołądkowo-przłykowy. Do objawów należy zgaga.
- Bolesny lub wzdęty brzuch
- Uczucie dyskomfortu w jamie brzusznej
- Zaparcie
- Wzdęcia z oddawaniem wiatrów
- Zmniejszenie apetytu

- Zapalenie oskrzeli
- Przeziębienie
- Zawroty głowy
- Przyspieszenie tętna
- Zmęczenie
- Ból zęba
- Reakcje w miejscu wstrzyknięcia (takie jak zasinienie, ból, podrażnienie, swędzenie i wysypka)
- Zwiększona aktywność enzymów trzustkowych (takich jak lipaza i amylaza).

Niezbyt często: mogą wystąpić rzadziej niż u 1 na 100 osób

- Reakcje alergiczne, takie jak świąd (swędzenie) i pokrzywka (rodzaj skórnej wysypki)
- Odwodnienie, niekiedy z zaburzeniami czynności nerek
- Złe samopoczucie
- Kamienie żółciowe
- Zapalenie pęcherzyka żółciowego
- Zmiana odczuwania smaku
- Opóźnienie opróżniania żołądka.

Częstość nieznana: nie może być określona na podstawie dostępnych danych

- Grudki pod skórą mogą być spowodowane przez gromadzenie się białka o nazwie amyloid (amyloidoza skórna; częstość występowania nie została określona).

### **Zgłaszanie działań niepożądanych**

Jeśli wystąpią jakiegokolwiek objawy niepożądane, w tym wszelkie objawy niepożądane niewymienione w tej ulotce, należy powiedzieć o tym lekarzowi, farmaceucie lub pielęgniarce. Działania niepożądane można zgłaszać bezpośrednio do Departamentu Monitorowania Niepożądanych Działań Produktów Leczniczych Urzędu Rejestracji Produktów Leczniczych, Wyrobów Medycznych i Produktów Biobójczych, Al. Jerozolimskie 181 C, 02-222 Warszawa, tel.: 22 49 21 301, fax: 22 49 21 309, strona internetowa: <https://smz.ezdrowie.gov.pl>  
Działania niepożądane można zgłaszać również podmiotowi odpowiedzialnemu.  
Dzięki zgłaszaniu działań niepożądanych można będzie zgromadzić więcej informacji na temat bezpieczeństwa stosowania leku.

## **5. Jak przechowywać lek Diavic**

Lek należy przechowywać w miejscu niewidocznym i niedostępnym dla dzieci.

Nie stosować tego leku po upływie terminu ważności zamieszczonego na etykiecie wstrzykiwacza i pudełku tekturowym po „EXP”. Termin ważności oznacza ostatni dzień podanego miesiąca.

### Przed użyciem:

Przechowywać w lodówce (2°C–8°C). Nie zamrażać. Przechowywać z dala od zamrażalnika.

### Po pierwszym użyciu:

Wstrzykiwacz można przechowywać przez 1 miesiąc w temperaturze poniżej 30°C lub w lodówce (2°C–8°C), z dala od zamrażalnika. Nie zamrażać.

Kiedy wstrzykiwacz nie jest używany, w celu ochrony przed światłem, należy nakładać nasadkę na wstrzykiwacz.

Nie stosować tego leku, jeśli roztwór nie jest przezroczysty i bezbarwny lub prawie bezbarwny.

Leków nie należy wyrzucać do kanalizacji ani domowych pojemników na odpadki. Należy zapytać farmaceutę, jak usunąć leki, których się już nie używa. Takie postępowanie pomoże chronić środowisko.

## 6. Zawartość opakowania i inne informacje

### Co zawiera lek Diavic

- Substancją czynną leku jest liraglutyd. 1 mL roztworu do wstrzykiwań zawiera 6 mg liraglutynu. Jeden wstrzykiwacz półautomatyczny napełniony zawiera 18 mg liraglutynu.
- Pozostałe składniki to: disodu fosforan dwuwodny, glikol propylenowy (E1520), fenol, sodu wodorotlenek (do ustalenia pH), kwas solny stężony (do ustalenia pH) oraz woda do wstrzykiwań.

### Jak wygląda lek Diavic i co zawiera opakowanie

Lek Diavic jest przezroczystym i bezbarwnym lub prawie bezbarwnym roztworem i jest dostarczany w postaci bezbarwnego wkładu ze szkła typu I z tłokiem zamkniętym korkiem z gumy bromobutylowej, umieszczonym we wstrzykiwaczu typu pen, z jasnoniebieskim korpusem, z jasnoniebieskim przyciskiem i żółtym pokrętkiem nastawiania dawki z szarą nasadką, całość w tekturowym pudełku. Każdy wstrzykiwacz zawiera 3 mL roztworu wystarczającego na 30 dawek po 0,6 mg, 15 dawek po 1,2 mg lub 10 dawek po 1,8 mg.

Lek Diavic jest dostępny w opakowaniach zawierających 1, 2, 3, 5, 10 wstrzykiwaczy lub w opakowaniach zbiorczych zawierających 10 (2 opakowania po 5) wstrzykiwaczy.

Nie wszystkie wielkości opakowań muszą znajdować się w obrocie.  
Opakowanie nie zawiera igieł.

### Podmiot odpowiedzialny:

Ranbaxy (Poland) Sp. z o.o.  
ul. Idzikowskiego 16  
00-710 Warszawa  
tel. 22 642 07 75

### Wytwórca/Importer:

Sun Pharmaceutical Industries Europe B.V.  
Polarisavenue 87  
2132 JH Hoofddorp  
Holandia

Terapia S.A.  
124 Fabricii Street  
400 632 Cluj Napoca  
Rumunia

### Data ostatniej aktualizacji ulotki:

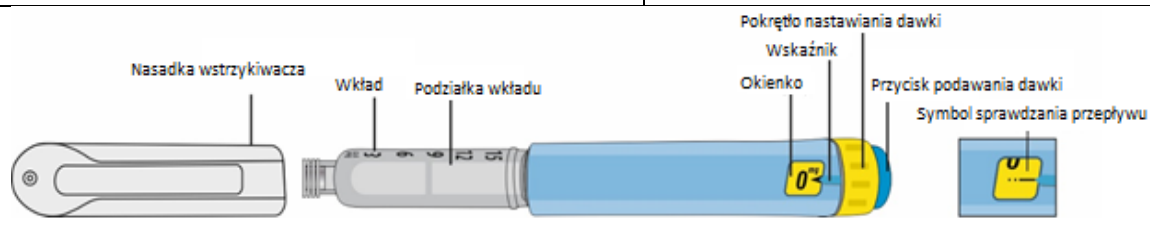
## INSTRUKCJA OBSŁUGI WSTRZYKIWACZA Z LEKIEM DIAVIC

Przed użyciem wstrzykiwacza należy uważnie zapoznać się z treścią poniższej instrukcji.

Wstrzykiwacz zawiera 18 mg liraglutynu. Można wybrać dawki 0,6 mg, 1,2 mg lub 1,8 mg.

Wstrzykiwacz jest przeznaczony do stosowania z jednorazowymi igłami do wstrzykiwań o długości do 8 mm i grubości 32G (0,25/0,23 mm).

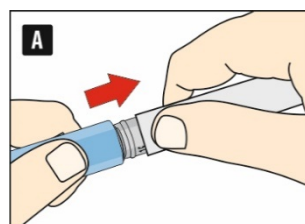
### Igła (przykład)



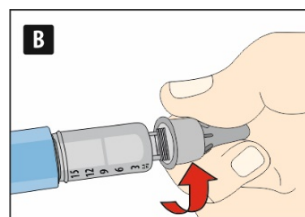
### Przygotowanie wstrzykiwacza

Sprawdzić nazwę oraz kolorową etykietę wstrzykiwacza, by upewnić się, że zawiera on liraglutyn. Stosowanie niewłaściwego leku może wyrządzić poważne szkody.

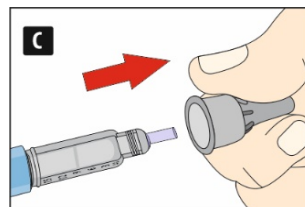
Zdjąć nasadkę wstrzykiwacza.



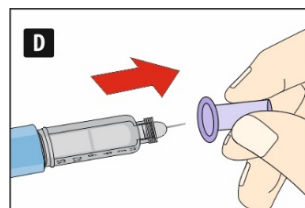
Zdjąć papierową nalepkę z nowej jednorazowej igły. Mocno i starannie przykręcić igłę do wstrzykiwacza.



Zdjąć zewnętrzną osłonkę igły i zachować ją na później.



Zdjąć wewnętrzną osłonkę igły i usunąć ją.



- ⚠ Zawsze do każdego wstrzyknięcia należy użyć nowej igły. Zmniejsza to ryzyko zanieczyszczenia, zakażenia, wyciekania liraglutynu, zablokowania igieł oraz niedokładnego dawkowania.
- ⚠ Należy uważać, aby nie zgąć ani nie uszkodzić igły.
- ⚠ Nigdy nie należy nakładać ponownie wewnętrznej osłonki igły. Można ukłuć się igłą.

### **Dbanie o wstrzykiwacz**

- Nie należy próbować naprawiać ani rozmontowywać wstrzykiwacza.
- Przechowywać wstrzykiwacz z dala od kurzu, brudu i wszelkiego rodzaju płynów.
- Czyścić wstrzykiwacz szmatką zwilżoną łagodnym detergentem.
- Nie należy próbować myć, moczyć ani smarować wstrzykiwacza – może to uszkodzić wstrzykiwacz.

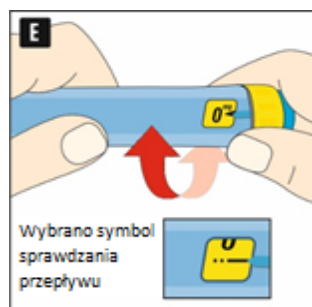
### **⚠ Ważne informacje**

- Nie udostępniać wstrzykiwacza ani igieł innym osobom.
- Wstrzykiwacz przechowywać w miejscu niedostępnym dla innych osób, zwłaszcza dzieci.

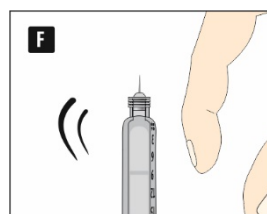
### **Sprawdzanie przepływu w przypadku każdego nowego wstrzykiwacza**

**W przypadku każdego nowego wstrzykiwacza należy sprawdzić przepływ przed pierwszym wstrzyknięciem. Jeśli wstrzykiwacz jest już stosowany, należy przejść do punktu H „Nastawienie dawki”.**

Obracać pokrętkiem nastawiania dawki, aż symbol sprawdzania przepływu ustawi się w jednej linii ze wskaźnikiem.



Trzymać wstrzykiwacz igłą skierowaną do góry. Kilka razy delikatnie popukać palcem we wkład. Spowoduje to zebranie się pęcherzyków powietrza w górnej części wkładu.

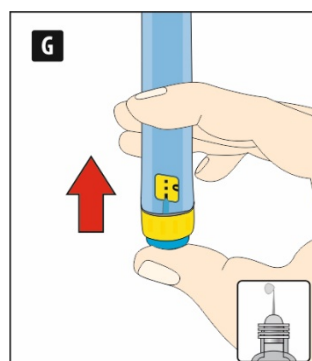


Trzymając wstrzykiwacz igłą skierowaną do góry, wcisnąć przycisk podania dawki, aż oznaczenie 0 mg ustawi się w jednej linii ze wskaźnikiem.

Na końcu igły powinna pojawić się kropla liraglutynu. Jeśli kropla liraglutynu nie pojawi się, należy powtarzać etapy od **E** do **G** do czterech razy.

Jeśli kropla liraglutynu nadal się nie pojawi, należy zmienić igłę i jeszcze raz powtórzyć etapy od **E** do **G**.

Nie stosować wstrzykiwacza, jeśli kropla liraglutynu nadal się nie pojawia. Oznacza to, że wstrzykiwacz jest wadliwy i należy użyć nowego.



**⚠** W przypadku upuszczenia wstrzykiwacza na twardą powierzchnię lub podejrzenia, że wstrzykiwacz nie działa prawidłowo, zawsze należy nałożyć nową jednorazową igłę i sprawdzić przepływ przed wstrzyknięciem.

## Nastawienie dawki

**Należy zawsze upewnić się, że wskaźnik znajduje się w jednej linii z oznaczeniem 0 mg.**

Obrócić pokrętko nastawiania dawki, aż oznaczenie odpowiedniej dawki (0,6 mg, 1,2 mg lub 1,8 mg) ustawi się w jednej linii ze wskaźnikiem.

Jeżeli przez pomyłkę wybrano złą dawkę, należy obrócić pokrętko nastawiania dawki w tył lub w przód, aż oznaczenie odpowiedniej dawki ustawi się w jednej linii ze wskaźnikiem.

W czasie cofania pokrętła nastawiania dawki należy uważać, aby nie wcisnąć przycisku podania dawki, gdyż może to spowodować wyciekanie liraglutylu.

Jeśli pokrętko nastawiania dawki zatrzyma się zanim pożądana dawka ustawi się w jednej linii ze wskaźnikiem, oznacza to, że nie ma wystarczającej objętości liraglutylu do podania pełnej dawki. Można wtedy:

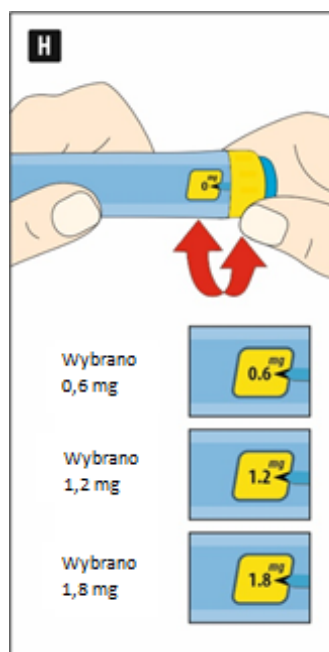
### ***Podzielić dawkę na dwa wstrzyknięcia:***

Obrócić pokrętko nastawiania dawki w dowolnym kierunku, aż oznaczenie 0,6 mg lub 1,2 mg ustawi się w jednej linii ze wskaźnikiem. Wstrzyknąć dawkę. Następnie przygotować nowy wstrzykiwacz i wstrzyknąć pozostałą ilość miligramów potrzebnych do uzupełnienia dawki.

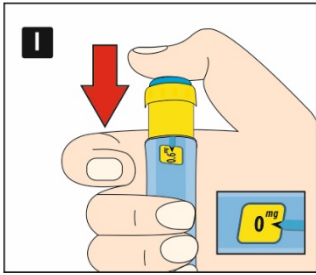
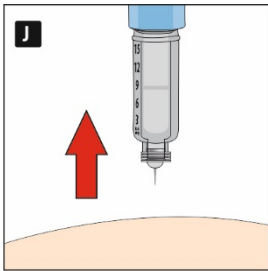
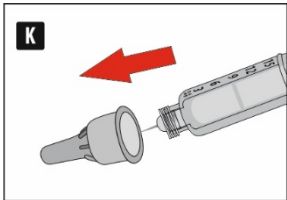
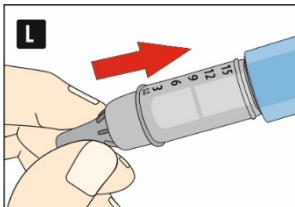
Dawkę można podzielić pomiędzy obecnym wstrzykiwaczem, a nowym, tylko wówczas, jeśli zostało przeprowadzone szkolenie lub zostało to zalecone przez personel medyczny. Należy użyć kalkulatora, aby zaplanować dawkę. Jeśli dawka zostanie źle podzielona, może zostać podane za dużo lub za mało liraglutylu.

### ***Wstrzyknąć pełną dawkę nowym wstrzykiwaczem:***

Jeśli pokrętko nastawiania dawki zatrzyma się zanim oznaczenie 0,6 mg ustawi się w jednej linii ze wskaźnikiem, należy przygotować nowy wstrzykiwacz i wstrzyknąć nim pełną dawkę.



- ⚠ Nie należy próbować nastawiać dawek innych niż 0,6 mg, 1,2 mg lub 1,8 mg. Cyfry w okienku muszą znajdować się dokładnie w jednej linii ze wskaźnikiem, aby zapewnić podanie odpowiedniej dawki.  
W czasie obracania pokrętkiem nastawiania dawki słycać kliknięcia. Nie wolno się nimi posługiwać w celu nastawienia dawki.  
Nie należy korzystać z podziałki wkładu w celu odmierzenia ilości liraglutylu potrzebnej do wstrzyknięcia, gdyż nie jest ona wystarczająco dokładna.

|  |  |
|--|--|
| <p><b>Wykonanie wstrzyknięcia</b></p> <p><b>Wbić igłę w skórę stosując technikę wstrzykiwania pokazaną przez lekarza lub pielęgniarkę. Następnie postępować zgodnie z poniższą instrukcją:</b></p> <p>W celu wykonania wstrzyknięcia wcisnąć przycisk podania dawki, aż oznaczenie 0 mg ustawi się w jednej linii ze wskaźnikiem. Należy uważać, aby w trakcie wstrzyknięcia nie dotknąć okienka palcami ani nie nacisnąć z boku pokrętki nastawiania dawki. Może to zablokować wstrzyknięcie.</p> <p>Trzymać przycisk podania dawki wciśnięty i pozostawić igłę wbitą w skórę przez co najmniej 6 sekund. Ma to na celu zapewnienie podania pełnej dawki.</p> |    |
| <p>Wyjąć igłę.<br/>Na końcu igły może pojawić się kropla liraglutylu. Jest to typowe i nie ma wpływu na podaną dawkę.</p>  |   |
| <p>Wprowadzić końcówkę igły do zewnętrznej osłonki igły bez dotykania igły lub zewnętrznej osłonki igły.</p>   |  |
| <p>Gdy igła jest schowana, ostrożnie docisnąć zewnętrzną osłonkę igły do oporu. Następnie odkręcić igłę. Ostrożnie usunąć igłę i z powrotem nałożyć nasadkę na wstrzykiwacz.</p> <p>Jeśli wstrzykiwacz jest pusty, należy go ostrożnie usunąć bez przymocowanej igły. Należy usunąć wstrzykiwacz i igłę zgodnie z lokalnymi przepisami.</p>  |  |
| <ul style="list-style-type: none"> <li>⚠ Po każdym wstrzyknięciu należy zawsze zdjąć igłę i przechowywać wstrzykiwacz bez nałożonej igły.</li> <li>⚠ Zmniejsza to ryzyko zanieczyszczenia, zakażenia, wyciekania liraglutylu, zablokowania igieł i niedokładnego dawkowania.</li> <li>⚠ Opiekunowie muszą bardzo ostrożnie obchodzić się z użytymi igłami, aby uniknąć ukłucia się igłą i przeniesienia zakażenia.</li> </ul>  |  |